

# PROJE YAKLAŞIMI

## 1

### ANLAMA

#### TEMEL ANALİZLER

Afet Odaklı Analizler  
Mevcut Durum Analizleri  
Sosyal Yapı Analizleri  
Ekolojik Yapı Analizleri  
Ulaşım Ve Lojistik Analizler  
Sorunlar / Fırsatlar

#### STRATEJİK ANALİZLER

Eski İzler Ve Referanslar  
Tarih-kültür Ve Karakter Analizleri  
Doku Analizleri  
Enerji Potansiyeli  
Turizm Potansiyeli  
Tarım Potansiyeli

#### SENTEZ

Afete Yönelik Değerlendirmeler  
Fiziksel Eşiklere Yönelik Değerlendirmeler  
Doğal Değerler Ve Eşiklere Yönelik Değerlendirmeler  
Enerjiye Yönelik Değerlendirmeler  
Tarım Ve Ekolojiye Yönelik Değerlendirmeler

## 2

### AKTARMA

#### İZLER & REFERANSLAR

Üst Ölçek Planlama Referansları  
Tarih Ve Kültüre Yönelik İzler  
Su Ve Ekolojiye Yönelik İzler

#### VİZYON

Kendi Kendine Yeten Şehir  
Dayanıklı Kent Vizyonu  
Afet Odaklı Yeniden Yapılanma

#### TEMALAR

Dayanıklılık-sürdürülebilirlik  
Kendi Kendine Yetme  
Tarih - Kültür - Karakter - Turizm  
Su Ve Yenilenebilir Enerjiler

#### SENARYOLAR

Mekansal Gelişim Strateji Çerçevesi  
Turizm Geliştirme Senaryosu  
Kentsel Dönüşüm Senaryosu

#### DOĞAL REFERANSLAR

Açık Alan Ve Yeşil Doku Referansları  
Ulaşım Referansları  
Sosyal Yaşam Referansları  
Tarihi-kültürel Referanslar

## 3

### TASARLAMA

#### MEKANSAL STRATEJİ ŞEMASI

Alansal Kararlar  
Fonksiyonel Kararlar  
Ekolojik Kararlar

#### KARAR VE STRATEJİLER

Planlama Stratejileri  
Turizm Stratejileri  
Koruma Stratejileri  
Dönüşüm Stratejileri  
Ulaşım Stratejileri  
Yeşil Ve Açık Alan Stratejileri  
Yenilenebilir Enerji Stratejileri

#### TASARIM

Koruma - Canlandırma  
Sağlıklaştırma Ve Kentsel Yenileme  
Yeniden Üretim

#### KODLAR

Planlama Kodları  
Mekansal Kodlar  
Kamusal Alan Kodları  
Sokak Kodları  
Mahalle Kodları  
Yapısal Kodlar

## 4

### UYGULAMA

#### MODEL

Fizibilite  
Uygulama Modeli  
Bütçe Ve Finansman

#### YÖNETİM

Uzlaşma  
Sosyal Etki  
İletişim  
Yapım/İnşaat Süreci

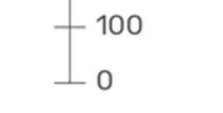
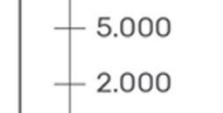
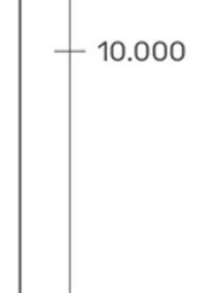
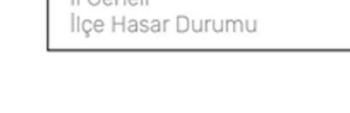
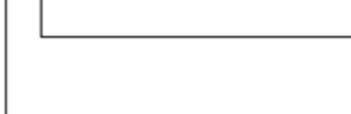
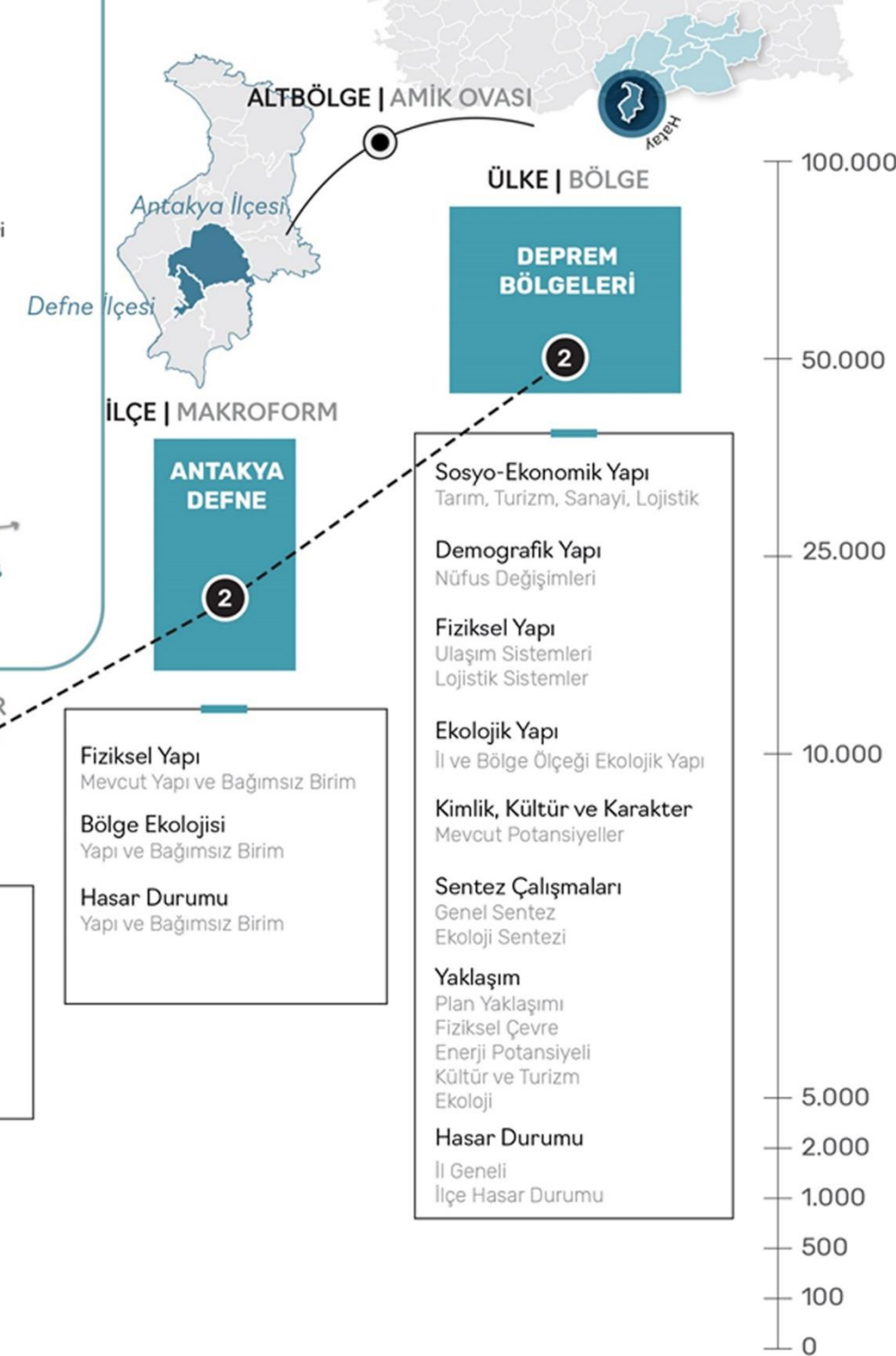
#### REHBER

Planlama Ve Kentse Tasarım Rehberi  
Mimari Tasarım Rehberi  
Desing Brief

Projeye genel yaklaşım; Önerilen tüm sistemin mevcut durum değerlendirmelerinin ölçeğine uygun olarak ele alınması ve aktarımının sağlanması ile Ülke ve Bölge ölçeğinden yapı ölçeğine kadar birbirileri ile ilişkilendirilen sistematik bir kurgu oluşturulmasıdır.

Hatay ilinin depremden etkilenen tüm ilçelerine yönelik olarak hazırlanan mevcut durum tespit ve yaklaşım önerileri depremin en fazla etkilediği yerleşim merkezi olan Antakya ve Defne ilçelerinde 4 aşamalı olarak detaylı ele alınmıştır.

Tüm aşamalarda deprem öncesi ve sonrası durum ile önerilen yaklaşım ortaya konmuştur.





## YERLEŞİM KISITLI ALANLAR HASAR DURUMU

Yaklaşım ve Değerlendirmeler

### ZEMİN SIVILAŞMASI

	Yapı (Adet)	Bağ. Birim (Adet)
■ Yıkılmış/Ağır H./ Acil Yıkılacak/ Orta Hasarlı	9.271 (%56)	42.401 (%74)
■ Az Hasarlı/ Hasarsız/ Diğer	7.323 (%44)	14.802 (%26)

### HEYELAN

	Yapı (Adet)	Bağ. Birim (Adet)
■ Yıkılmış/Ağır H./ Acil Yıkılacak/ Orta Hasarlı	7.285 (%47)	27.589 (%57)
■ Az Hasarlı/ Hasarsız/ Diğer	8.297 (%53)	21.189 (%43)

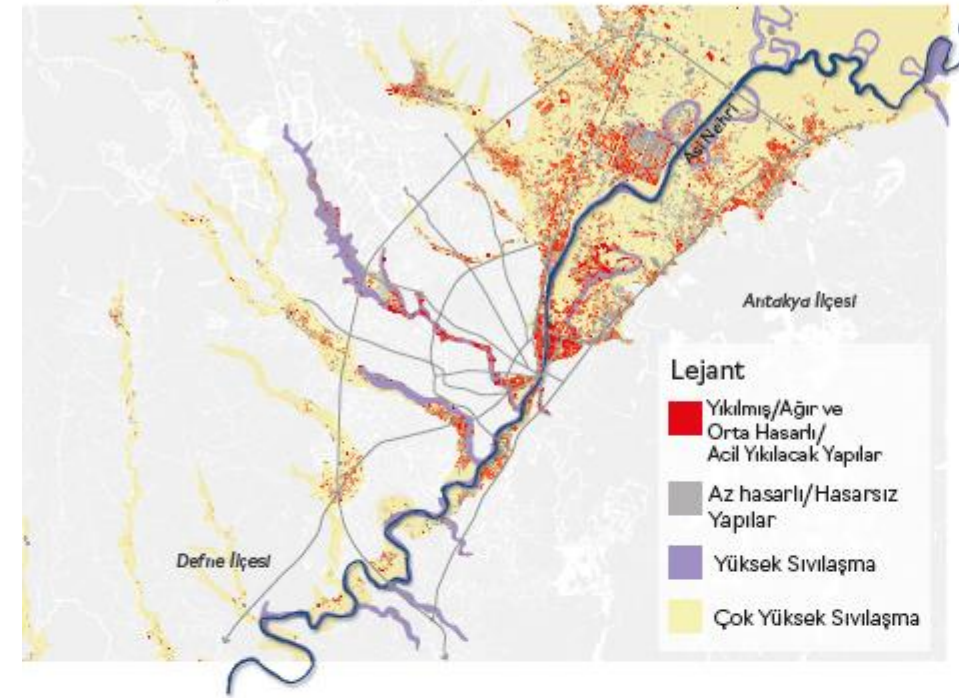
### TAŞKIN

	Yapı (Adet)	Bağ. Birim (Adet)
■ Yıkılmış/Ağır H./ Acil Yıkılacak/ Orta Hasarlı	4.176 (%56)	18.134 (%77)
■ Az Hasarlı/ Hasarsız/ Diğer	3.251 (%44)	5.396 (%23)

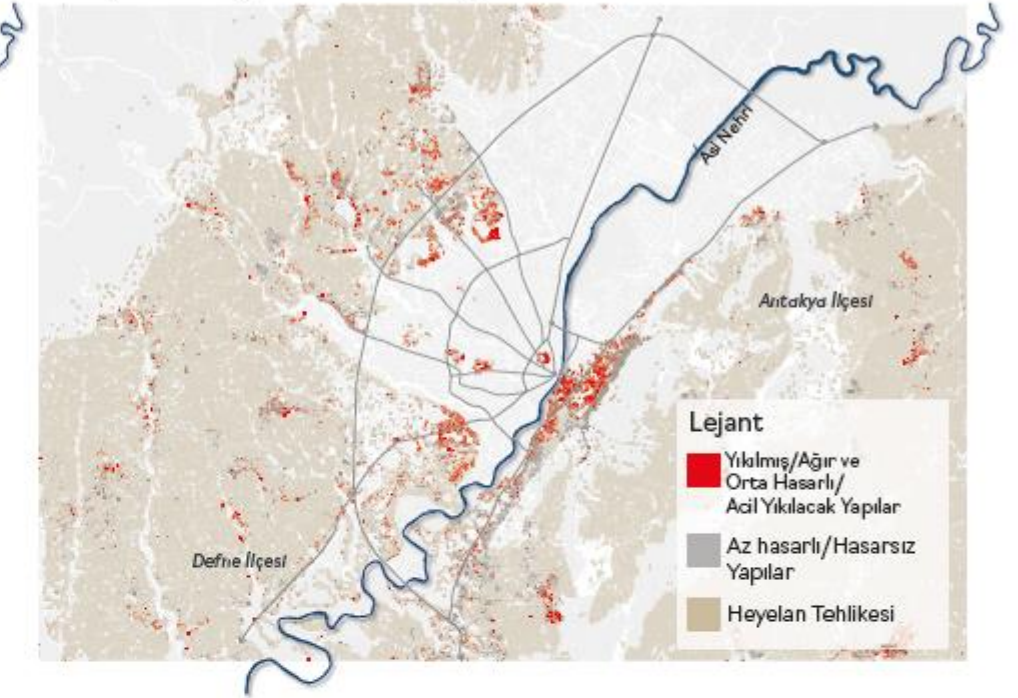
### DEPREM ZONU

	Yapı (Adet)	Bağ. Birim (Adet)
■ Yıkılmış/Ağır H./ Acil Yıkılacak/ Orta Hasarlı	9.271 (%56)	42.401 (%74)
■ Az Hasarlı/ Hasarsız/ Diğer	7.323 (%44)	14.802 (%26)

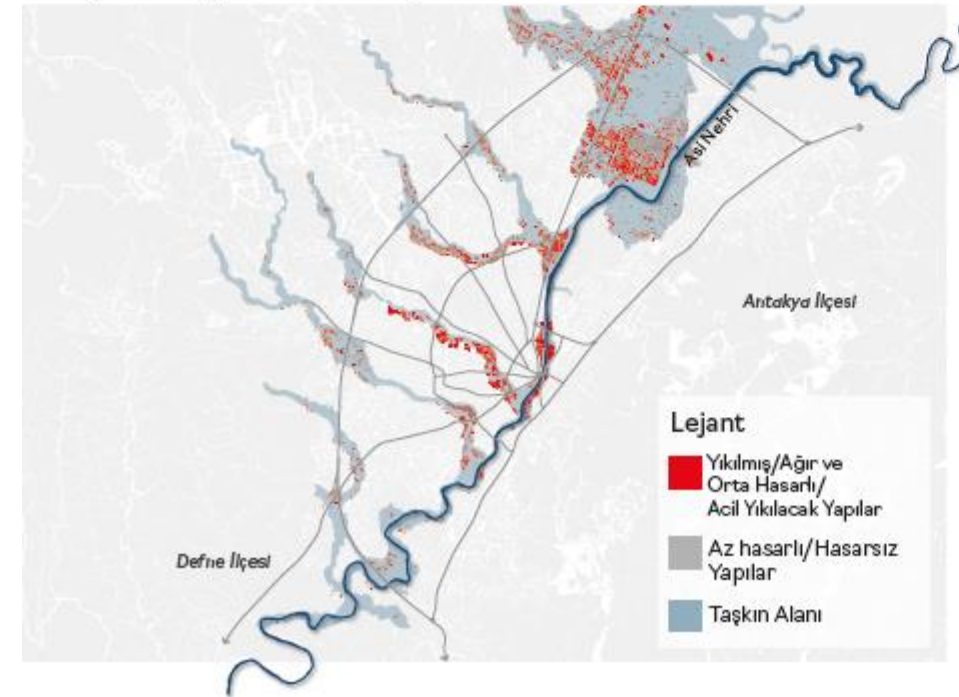
### ■ Zemin Sivilaşmasında Kalan Yapılar



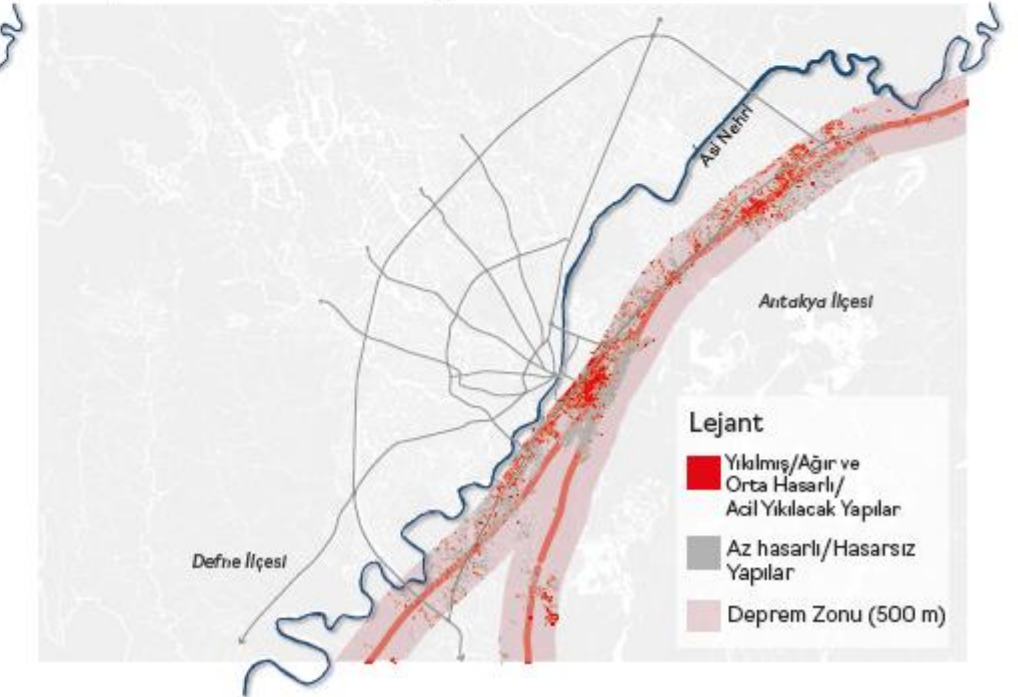
### ■ Heyelan Bölgesinde Kalan Yapılar



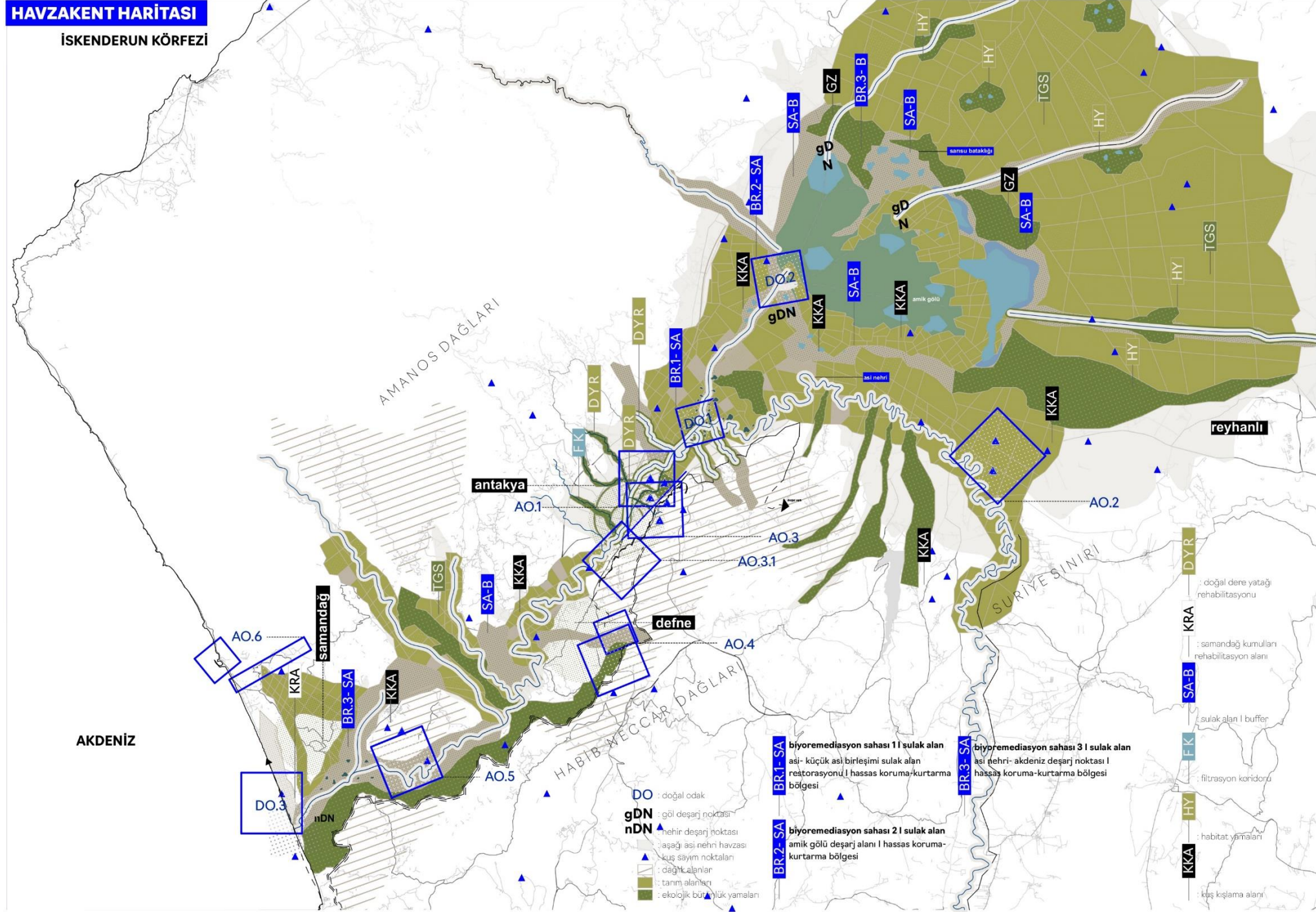
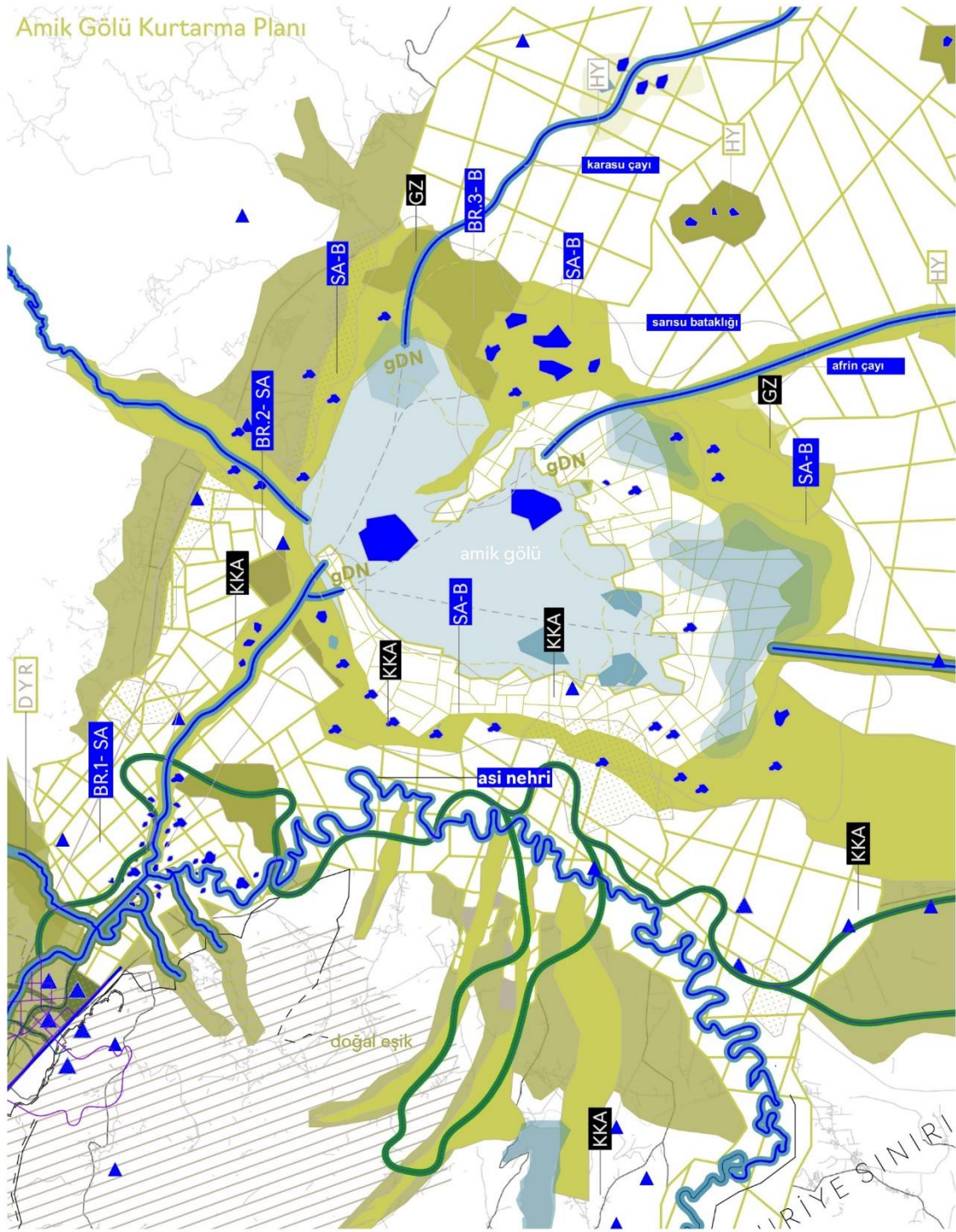
### ■ Taşkın Yatağında Kalan Yapılar



### ■ Deprem Zonunda Kalan Yapılar









**Kent Merkezi Plan Kararları****1 - Atatürk Parkı - Müzeler Bölgesi**

Geçmişten günümüze kent belleğinde önemli bir yere sahip olan park, kültürel peyzaj değeri olarak mutlak korunacaktır. Deprem sonrası zarar gören bölgelerin onarılıp, burada bir peyzaj restorasyonu önerilmektedir. Mevcut dokuya hiçbir zarar vermeden mevcut zemin malzemesi hiçbir şekilde değiştirilmeden peyzaj restorasyonu yapılacaktır. Gridal düzeydeki yaya aksları Asi ile bütünleştirilecektir.

Müzeler bölgesi, bugün kullanılan Arkeoloji Müzesi ve Atatürk Parkı ile yeni kent meydanı arasında çağdaş bir kültürsanat odağı olarak tasarlanmıştır. Valilik ve Sağlık İl Müdürlüğü yapıları mekanlar bütünü içinde Antakya Mimarlık Müzesi'ne dönüştürülecektir. Yapıların çevre duvarları kaldırılıp Asi ile bütünleşmesi sağlanacak, böylece hem kültürel etkinliklerin yapılacağı yeni omurga Atatürk Parkı rekreasyon sistemi ile bütünleşmiş olacaktır.

**2. Köprübaşı**

1970 yılında yıkılan Roma Köprüsü yerine yapılan, araç öncelikli kullanılan Atatürk Köprüsü ve çevresi, yeniden ele alınacaktır. Zamanında yıkılan Roma Köprüsü aslına uygun olarak yeniden yapılacaktır. Köprü yaşayan bir mekân gibi hem insanların yoğun olarak kullandığı aynı zamanda bir geliş bir gidiş trafiğinin aktığı, üzerinden bisiklet yolu da geçen bir kentsel ulaşım mekânı olarak ele alınmıştır. Böylece çağdaş şehircilik ilkeleri doğrultusunda tüm paydaşların gözetildiği bir buluşma mekânı olarak tasarlanan yeni köprü, eski kent ile yeni kent arasında kentsel bir ulaşım odağıdır. Özellikle Asi nehrinin üzerinde farklı yönere bakan oturma alanları ile köprü gelip geçilen bir yer olmaktan çıkarılıp durulan, üzerinde zaman geçirilen bir "mekâna" dönüştürülmüştür.

**3. Atatürk Caddesi**

Kentin ana ulaşım arterlerinden birisidir. Tamamen araç önceliklidir. Getirilen öneri ile kaldırımlar genişletilmiş, caddeden modern tramvay ve bisiklet yolu geçirilmiş ve bulvarlaştırılmıştır. Yeni kent merkezinden Köprübaşı ve yeni kent meydanına gelen yaya akımının en önemli transfer odaklarından birisi olacaktır.

**4. Stadyum-Millet Bahçesi**

Stadyum ve Vali Ülgen Parkı ile beraber millet bahçesi olarak kuzey-güney ekseninde kentin yeşil alan sürekliliğinin odak noktalarından biri olacaktır.

**5. Küçük Sanayi**

Kent merkezinin hemen kuzeyinde yer alan tarihi kent ile Roma kenti arasındaki garajlar ve küçük sanayi sitesi doğru bir kentsel dönüşüm modeli ile çöküntü alanı olmaktan çıkarılmalı ve kentin tarihsel sürekliliği tekrar oluşturulmalıdır. Bu dönüşüm tarihi merkezin yapısal strüktürü ile tarihi arkeolojik bölgenin yeşil dokusu arasında tam bir geçiş bölgesi olarak ele alınmalıdır. Yapılacak kentsel dönüşüm, yeşili de tarihi merkezin içine sokacak bir anlayış ile bölgeyi kent-kır geçişinin yaşandığı bir artikülasyon mekânı haline getirecektir. Alanın dönüşümü sonrası kent merkezi ile Roma kalıntıları, kent müzesi ve diğer kalıntılar arasında sürekli bir gezi rotası oluşturularak bölgenin cazibesi arttırılacaktır.

**6. Kurtuluş Caddesi**

Koruma planında önerilen tramvay hattı önerisi desteklenmiş, plan kararına uyulmuştur. Tramvayın alan üzerindeki araç baskısını azaltacağı düşünülmektedir. Kurtuluş Caddesi tarihi kentin ana ulaşım odağıdır ve alternatif bulunmamaktadır. Bu nedenle tamamen yayalaştırılmamıştır. Caddede tarihi kentteki bütün sokakların bağlandığı önemli bir odaktır. 2 şeritli yol (bir geliş bir gidiş) paylaşımlı olarak çalışan bir servis yolu olarak kurgulanmıştır. Tarihi kentin ana yaya bulvarı olarak ele alınan Kurtuluş Caddesi, İstanbul'da Beyoğlu sokaklarının İstiklal Caddesine ulaştığı gibi, kentin en önemli turizm ve ticaret merkezi olacaktır. Caddede kolonatl Roma aksı üzerinde yer almaktadır. Caddede getirilen öneriler ile Roma'dan günümüze önemini sürdüren tarihsel bir bağlaç olmaya devam edecektir.

**7. Çarşı**

Geleneksel ticaretin desteklediği tarihsel devamlılığı olan Çarşı bugün oldukça yoğun kullanılmaktadır. Mekânsal kalitesi zayıflamış olan çarşı ve yakın çevresi yeni düzenlemelerle rahat ulaşılabilen, kolaylıkla ticaretin yapılabilirdiği bir niteliğe kavuşturulmuştur. Bu bağlamda çarşıların üst örtülerinin bütüncül olarak ele alınması önerilmektedir. Tarihi merkezdeki doğal taş dokusunun ortaya çıkartılması ve çarşı boyunca sokak ve avlularda bu dokunun devam ettirilmesi önerilmektedir.

**8. Asi Çevresi | Doğal Peyzaj**

Asi'nin doğal yatağında aktığı bölgelerin mevcut doğal yapısı korunmalıdır. Bu tip alanların kanal içine alınmasını önüne geçilmelidir. Alanın doğal peyzaj karakteri, ekolojik süzgeç görevi görerek kentte yaşanacak taşkınların önlenmesinde önemli bir işleve sahip olacaktır.

**9. Roma Kalıntıları**

Roma izleri ve kalıntıları bugün kent tarafından işgal edilmiştir. Kalıntıların ve Roma Gridinin bulunduğu bölge, zaman içerisinde kamulaştırılarak arkeo-park olarak tasarlanması önerilmiştir. Tarihi merkezle kopuk ve parçalı sistemi ortadan kaldırmak amacıyla bu alan tarihi merkezle bir bütün olarak ele alınmış, gezi rotalarıyla tarihi merkeze ve yeni kent meydanına bağlanmıştır.

**10. Tarihi Doku ve Sokaklar**

1950-1960'larda bölgede yaşayan halkın yoğun şekilde yeni kente taşınması sonucunda zamanla bir çöküntü bölgesi haline gelen tarihi merkez günümüzde sadece ticari olarak kullanılmaktadır. Bölgenin gece nüfusu oldukça düşüktür. Yaşamın bölgeden uzaklaşıp alanın sadece turizm odaklı bir dekora dönüşmesine müsaade edilmemelidir. Bölgenin daha yaşanabilir olması ve geceleri oluşan güvensiz durumdan bölgeyi kurtulmak adına tarihi merkezin çağdaş altyapıya sahip bir yaşam alanı olarak kullanılabilmesi için çalışmalar yapılmalıdır. Tarihi merkez yaşamın 24 saat sürdüğü karma kullanımlı bir yaşam modeline kavuşturulmalıdır. Bölgedeki restorasyon çalışmaları tamamlanmalı, güvenlik sorunları çözümlenmelidir. Mülk sahiplerine tarihi yapıların restorasyon için kamu aracılığıyla hibe ve destekler verilmelidir.

**11. Kentsel Dönüşüm Alanı**

1950'lerden günümüze tarihi merkezle Habib-i Neccar dağı arasında vahşi bir geçekundu bölgesi gelişmiştir. Bu bölgede mevcut tarihsel doku ile yabancılaşmayan düşük yoğunluklu, arkasındaki doğal peyzaja bütünleşen çağdaş bir kentsel dönüşüm stratejisi izlenmelidir.

**12. Habib-i Neccar Dağı**

Kentin varoluş nedeni olan Habib-i Neccar Dağı, gezi rotaları ile tarihi merkeze bağlanmalıdır. Tarihi merkeze gelenlerin sadece kente değil oluşturulacak rotalar ile Habib-Neccar dağına da çıkarak kenti izlemesi sağlanmalı, kısa, orta ve uzun turlar oluşturulmalıdır.

**13. Askeri Alan**

Tarihi merkezin güneyini tıkayan Askeri alan bu bölgeden kaldırılmalıdır. Alandaki yapılar Mustafa Kemal Üniversitesi mimarlık ve arkeoloji bölümlerinin atölyelerinin yer alacağı bir şekilde yeniden işlevlendirilmelidir. Tarihi merkezle ilgili sempozyum ve eğitimlerin yapılacağı bir alan olarak da kent hizmet edecektir.

**14. Saint Pierre**

"Dünyanın ilk mağara kilisesi" olarak kabul edilen St. Pierre Kilisesi, eski Antakya-Reyhanlı yolu üzerinde, Habib-i Neccar (Haç Dağı) batı yamacında yer almaktadır. St. Pierre (Aziz Petrus) Kilisesi, 1963 yılında Papa VI. Paul tarafından "Hac yeri" ilân edilmiştir. Projede kiliseye ulaşan yaya ve bisiklet yolları önerilmiştir, kilisenin tarihi merkezle ilişkisi güçlendirilmiştir.

**15. Dereler**

Asi nehriyle buluşan derelerin tamamı yeni kentin önemli yeşil aksları olarak ele alınmıştır. 500 yıllık taşma sınırları gözetilerek dereler boyunca rekreasyon alanları, bisiklet ve yürüyüş parkurları önerilmiştir.

